

# Grand Tour de Catalogne

## Manuel de commercialisation





Avant d'imprimer ce document, demandez-vous si cela est vraiment nécessaire :  
l'environnement est l'affaire de tout le monde.

À quoi sert ce manuel et de quoi s'agit-il ?	<b>4</b>
Quel est l'intérêt d'un Grand Tour pour la Catalogne ?	<b>5</b>
Les caractéristiques du Grand Tour de Catalogne	<b>7</b>
Quel est le profil du visiteur intéressé par le Grand Tour de Catalogne ?	<b>9</b>
Grand Tour de Catalogne emblématique : le tour de la Catalogne en 13 jours	<b>12</b>
Le Grand Tour de Catalogne par tronçons	<b>18</b>
Tronçon 1 : Barcelone - Tarragone	<b>19</b>
Tronçon 2: Tarragone - Lleida	<b>24</b>
Tronçon 3: Lleida - La Seu d'Urgell	<b>29</b>
Tronçon 4: La Seu d'Urgell - Figueres	<b>33</b>
Tronçon 5: Figueres - Barcelone	<b>38</b>
Outils de promotion	<b>43</b>
Carte du Grand Tour de Catalogne	<b>43</b>
Carte illustrée du Grand Tour de Catalogne	<b>44</b>
Infographie du Grand Tour de Catalogne	<b>45</b>
Manuel d'utilisation de la marque Grand Tour de Catalogne	<b>46</b>
Conditions requises pour faire partie du Grand Tour de Catalogne	<b>50</b>
Critères de sélection des expériences	<b>52</b>
Vous voulez faire partie du Grand Tour de Catalogne ?	<b>53</b>

*À quoi sert ce manuel et de quoi s'agit-il ?*

L'émotion sur mesure. Le Grand Tour de Catalogne est un itinéraire qui explore le territoire du nord au sud et d'est en ouest. Tourisme de la Catalogne a créé ce produit touristique en forme d'itinéraire pour inviter les voyageurs à parcourir toute la Catalogne avec un véhicule pendant plusieurs jours et découvrir ainsi ses principaux attraits patrimoniaux, naturels et œnogastronomiques, ainsi que les gens qui y vivent, leurs coutumes et leurs traditions.

Pour la première fois, une proposition touristique explore tous les sites généralement peu connus des Catalans eux-mêmes. Le Grand Tour de Catalogne est un itinéraire en boucle à parcourir dans le sens des aiguilles d'une montre à partir de Barcelone, avec des arrêts aux endroits significatifs. Il s'agit d'un voyage idéal pour connaître à fond la Catalogne.

Ce manuel décrit dans les détails les tronçons qui forment l'itinéraire et les sites incontournables à visiter, ainsi que le type d'expériences que les voyageurs pourront vivre au fil du voyage.

L'initiative étant tout aussi importante que la manière de la communiquer, vous trouverez dans ces quelques pages les matériels et les canaux de diffusion qui soutiennent le projet. En outre, il y a également un manuel d'utilisation de la marque, conçu pour faciliter aux entreprises la tâche de promotion et de diffusion de l'itinéraire.

### **Faire partie du Grand Tour**

Ce guide indique également quelles conditions doivent remplir les expériences touristiques proposées par les entreprises pour faire partie du Grand Tour de Catalogne, ainsi que les démarches à suivre et la documentation requise.

Le Grand Tour de Catalogne est un itinéraire conçu selon les bases du modèle de tourisme durable promu par Tourisme de la Catalogne : un tourisme diversifié et de qualité, réparti de manière équilibrée dans tout le territoire et qui permet de découvrir la destination pendant toute l'année.

Couple dans les environs du monastère royal de Poblet / Inmedia Solutions SL



## *Quel est l'intérêt d'un Grand Tour pour la Catalogne ?*

Le Grand Tour de la Catalogne est un itinéraire conçu pour connaître, découvrir, vivre, expérimenter et profiter de la Catalogne en véhicule. Il s'agit d'un voyage sur mesure, de sorte que chaque voyageur peut adapter l'itinéraire selon ses préférences, voyager à son rythme, à tout moment de l'année, et choisir ce qu'il a envie de faire parmi un large éventail d'expériences diversifiées.

Ce nouvel itinéraire s'inspire des voyages que faisaient les jeunes aristocrates anglais à partir du milieu du <sup>xvii</sup><sup>e</sup> siècle, baptisés sous le nom de Grand Tour. Il ne s'agissait pas de voyages de divertissement, mais bien de voyages de formation. Par conséquent, tout était méticuleusement planifié par les parents avant leur départ. Ces itinéraires leur permettaient de découvrir les lieux sacrés de la culture classique, mais aussi d'entrer en contact avec la haute société européenne.

### **L'ADN du Grand Tour de Catalogne**

Plus universel et plus centré sur les loisirs, le Grand Tour de Catalogne promu par Tourisme de la Catalogne a pour public cible les voyageurs intéressés par les manifestations culturelles authentiques des endroits visités, ainsi que par les traditions et les coutumes, les paysages et la gastronomie propres à chaque terroir. Le voyage en voiture fait partie de l'expérience, d'où l'importance de la sélection de routes à haute valeur paysagère pour profiter de l'environnement. Le Grand Tour de Catalogne invite à voyager pour vivre des expériences diversifiées, telles que les dégustations de mets gastronomiques typiques accompagnés d'un excellent vin du terroir dans un espace architectural unique ou les marches au cœur de la nature en suivant un itinéraire à pied.

Le tourisme durable et responsable est l'un des axes les plus significatifs de ce projet. Le Grand Tour vise à promouvoir, de manière inclusive, la connaissance et le respect du territoire, des coutumes et de la culture. Il a pour but de mieux faire découvrir la vie locale et les produits de proximité, ainsi que d'encourager le respect de l'environnement.

En outre, Tourisme de la Catalogne s'engage fermement à contribuer à moyen terme à la numérisation du secteur touristique de la Catalogne, aussi bien dans la manière avec laquelle le visiteur reçoit l'information que dans la manière de vivre les expériences.

### **Les objectifs du Grand Tour de Catalogne**

Le Grand Tour de Catalogne est un outil de dynamisation pour le secteur touristique, qui résulte d'un travail de développement coopératif. Dans ce projet, Tourisme de la Catalogne a travaillé conjointement avec la Direction générale du tourisme (DGT), comprenant le réseau des offices de tourisme de la Catalogne, et avec les différents patronats de tourisme des conseils provinciaux de Barcelone, Tarragone, Lleida et Gérone, ainsi qu'avec Foment Torisme Val d'Aran et Turisme de Barcelona.

Sa création répond à une stratégie du Tourisme de la Catalogne visant à atteindre les objectifs suivants :



**RÉPARTIR** la demande touristique à travers le territoire.



**RÉDUIRE** la saisonnalité touristique en Catalogne.



**MONTRE**R la diversité territoriale et l'éventail diversifié d'expériences à la disposition des touristes.



**REDISTRIBUER** la richesse que génère l'activité touristique sur l'ensemble du territoire catalan.



**ARTICULER** les autres produits et itinéraires moins connus.



**RENFORCER** la relation avec les autres associations et organismes publics grâce au développement coopératif du produit par le biais du Groupe de travail, auquel ont participé Tourisme de la Catalogne et la DGT, en collaboration avec les offices de tourisme et les patronats de tourisme.



**RELANCER** le tourisme en Catalogne à l'aide d'un nouveau produit touristique.



**RENFORCER** la marque touristique Catalunya.



**ENCOURAGER** la durabilité par le biais des expériences et de la mobilité minimisant l'empreinte carbone.

## Les caractéristiques du Grand Tour de Catalogne

Le Grand Tour de Catalogne est un itinéraire en boucle conçu pour découvrir l'essence de la Catalogne. Il relie les joyaux culturels, les sites naturels et les plaisirs œnogastronomiques qui caractérisent la personnalité de la Catalogne, tant en milieu rural qu'urbain.

Inspiré par les grands voyages qui ont commencé au le milieu du XVII<sup>e</sup> siècle, le Grand Tour de Catalogne est un itinéraire de plus de 2 000 km, qui peut être parcouru en véhicule à moteur de deux manières différentes : soit en un voyage unique de 13 jours, soit en 5 tronçons, de 5 à 7 étapes chacun.

### Le Grand Tour de Catalogne emblématique

Le Grand Tour de Catalogne dans sa version complète profite de chaque kilomètre pour captiver le voyageur. En suivant un itinéraire en boucle d'une durée de 13 jours - durée qui pourrait paraître insuffisante face à la diversité des propositions et des paysages que présente ce circuit - le visiteur découvrira les principaux joyaux culturels et naturels de Catalogne. Il s'agit de points d'intérêt équitablement répartis sur l'ensemble du territoire, en milieu rural ou urbain, spécialement importants d'un point de vue culturel, naturel ou œnogastronomique. Le Grand Tour de Catalogne dans son ensemble constitue le principal élément d'attraction pour les visiteurs les conduisant à découvrir les sites incontournables, tout en les incitant à explorer le territoire.

### L'itinéraire en 5 tronçons

Pour répondre aux besoins des voyageurs qui souhaitent approfondir une partie concrète de l'itinéraire, le Grand Tour de Catalogne a été divisé en 5 tronçons, lesquels sillonnent le territoire où se trouve chaque joyau incontournable. Les touristes y trouveront d'autres propositions d'expériences, sans doute moins connues, mais tout aussi intéressantes et complémentaires. Les tronçons comptent chacun entre 5 et 7 étapes (chaque étape équivalant à un jour) : ils partent d'une grande ville bien communiquée, afin d'en faciliter l'accès aux visiteurs, et suivent des routes de grand intérêt paysager.



Les tronçons sont les suivants :



Avec le Grand Tour de Catalogne, le voyage est bien plus qu'un voyage. Au fil des étapes qui composent chaque tronçon, les voyageurs trouveront au moins 5 expériences remarquables, spécialement sélectionnées pour percevoir l'identité profonde du terroir à travers le patrimoine culturel et le patrimoine naturel, ainsi que diverses propositions de tourisme actif et de nature et œnogastronomique. Ces expériences et bien d'autres leur montreront toute la diversité du territoire et des activités à faire.

En outre, pour chaque tronçon, la section « En savoir+ » élargit l'information sur l'un ou l'autre élément d'intérêt du tronçon, qu'il s'agisse de traditions, d'équipements touristiques ou d'autres expériences, ainsi que sur les activités liées à ce tronçon ou à un autre.

Cet éventail de propositions apporte une grande adaptabilité à l'itinéraire : chaque visiteur pourra vivre un voyage différent en faisant le même chemin.



Quel est le profil du visiteur intéressé par le Grand Tour de Catalogne ?

À partir de l'analyse de données sociodémographiques concrètes et d'informations relatives à des aspects tels que le comportement en ligne, nous avons élaboré le profil général du visiteur du Grand Tour de Catalogne. Ses caractéristiques sont les suivantes :

<b>DÉFINITION</b>	
Touriste qui parcourt et découvre un territoire au fil des kilomètres	
<p><b>Véhicule</b></p> <p>Le véhicule est un symbole de liberté. Conduire fait partie du voyage, on aime profiter de la route, d'où l'importance des routes empruntées et des paysages traversés. Toutefois, il faudra veiller à promouvoir l'utilisation de véhicules moins polluants et des transports publics.</p>	<p><b>Touriste 4D</b></p> <p>Cela nous permettra de désaisonnaliser, de déconcentrer et de diversifier l'offre, ainsi que d'accroître les dépenses.</p>
<p><b>Culture</b></p> <p>Touriste ayant un niveau culturel moyen/élevé et un pouvoir d'achat moyen/élevé.</p>	<p><b>Durabilité</b></p> <p>C'est un touriste durable, symbole du <i>slow tourisme</i>. Il veut connaître le style de vie local</p>
<p><b>Organisation</b></p> <p>C'est un touriste curieux et informé. Il prépare son voyage à l'avance. Il sait où il va et ce qu'il trouvera.</p>	<p><b>Motivations</b></p> <ul style="list-style-type: none"> <li>• Principalement culturel et donc particulièrement attractif pour les touristes amateurs de traditions et de patrimoine culturel.</li> <li>• Associé à des activités sportives et œnogastronomiques variés, permet une découverte exhaustive du territoire.</li> <li>• Permet la découverte de milieux variés : urbain, rural, plage et parcs naturels.</li> <li>• Flexible et particulièrement rythmé, peut se réaliser en toute indépendance et autonomie.</li> </ul>
<p><b>Durée</b></p> <p>La durée moyenne du voyage est inférieure à une semaine.</p>	<p><b>Inspiration</b></p> <p>Il trouve de l'inspiration et cherche des informations dans les blogs et sur les réseaux sociaux pour organiser ses escapades, mais tient aussi compte des opinions des amis.</p>

## Trois profils de visiteurs

À partir de ce profil général du visiteur, Tourisme de la Catalogne a créé plusieurs profils segmentés qui partagent les traits généraux indiqués précédemment, mais se distinguent par des caractéristiques spécifiques. Il s'agit des profils suivants :



### Profil générique

Ce sont des couples adultes sans enfants à charge ou des familles ou des adultes actifs avec ou sans enfants. Ils s'intéressent à la culture, à la gastronomie, à l'aventure, à la randonnée, au cyclotourisme, ainsi qu'aux expériences en famille. Ils respectent l'environnement et souhaitent connaître le lieu qu'ils visitent, le paysage et les coutumes.



### Profil contemplatif

Il s'agit de couples adultes non actifs qui aiment profiter de la gastronomie locale et vivre des expériences à caractère culturel.



### Profil actif

Ce dernier profil englobe les couples adultes sans enfants à charge et les adultes actifs avec ou sans enfants. Ces visiteurs s'intéressent aux activités sportives, aux sports d'aventure, au cyclotourisme, à la randonnée, à la culture, à la gastronomie et aux propositions de tourisme en famille.

## Principaux marchés émetteurs

### Proches

- Espagne
- France
- Belgique
- Pays-Bas
- Allemagne
- Suisse
- Autriche

### Éloignés

- États-Unis
- Sud-est asiatique

## Voyageur indépendant et flexible

- À deux ou en petits groupes

**70 %**



- Familles

**30%**



## Organisation du voyage

Observation des oiseaux dans le Parc naturel du Delta de l'Ebre / Patronat de tourisme du Conseil de la province de Tarragona

- Sur mesure : *Tailor-made*
- Touriste ouvert à la possibilité de réserver tout ou une partie du voyage. Il achète des packs : vol et voiture, hébergement, activités, etc.





Ensemble archéologique d'Empúries / Rafa Pérez  
- Patronat de tourisme de la Costa Brava



# LE GRAND TOUR DE CATALOGNE EMBLÉMATIQUE

## Le tour de la Catalogne en 13 jours

# ROUTE EMBLÉMATIQUE



## FICHE TECHNIQUE

1 496 km de parcours

13 étapes

15 incontournables

### Longueur de chaque étape

Barcelone

De Barcelone à Sitges - 130 km

De Sitges à Cambrils - 95 km

De Cambrils à Deltebre - 63 km

De Deltebre à Montblanc - 160 km

De Montblanc à  
La Pobla de Segur - 163 km

De La Pobla de Segur à Boí - 70 km

De Boí à Vielha - 112 km

De Vielha à Ripoll - 210 km

De Ripoll à Roses - 129 km

De Roses à Gérone - 130 km

De Gérone à Manresa - 150 km  
ou de Gérone à Mataró - 164 km

De Manresa  
ou Mataró à Barcelone - 70 km

### Les incontournables

Barcelone / Montserrat / El Penedès /  
Tarragone / Delta de l'Èbre / El Priorat  
/ Monastère de Poblet / Lleida / Parc  
national d'Aigüestortes i Estany de  
Sant Maurici / Ensemble roman de la  
Vall de Boí / Val d'Aran / Parc naturel  
du Cadí-Moixeró / Théâtre-musée  
Dalí / Parc naturel du Cap de Creus /  
Gérone



Burricleta » à Peratallada  
Copy : PTCBG - ©Travel Dudes

**ÉTAPE 1****La Barcelone moderniste**

Le parcours commence par un itinéraire sur le modernisme dans la ville de Barcelone, laquelle compte neuf édifices de ce style inscrits au patrimoine de l'humanité de l'UNESCO. Pour compléter l'expérience, les voyageurs sont invités à préparer une crème catalane et terminer la journée en naviguant sur la côte de Barcelone.

**ÉTAPE 2****De Montserrat à El Penedès**

Deuxième arrêt sera la montagne de Montserrat, qui abrite le sanctuaire de la célèbre vierge noire appelée la Moreneta. Dans le musée, il y a des œuvres de grands peintres tels que Picasso ou Salvador Dalí.

Ensuite, vous pouvez parcourir l'itinéraire Miravinya, qui passe par cinq belvédères situés parmi les vignobles et les caves de l'AO Penedès. Nous vous conseillons aussi de visiter les villes de Sant Sadurn d'Anoia et de Vilafranca del Penedès.

**ÉTAPE 3****Les Romains et un vermouth sur la Costa Daurada**

À Reus, vous pouvez combiner un itinéraire sur le modernisme, pour découvrir les édifices conçus par l'architecte Lluís Domènech i Montaner, et une visite avec dégustation dans une ancienne usine reconverte en Musée du vermouth, la boisson typique de la ville. Ensuite, vous mettez le cap sur Tarragone, où l'héritage romain transporte les visiteurs à la Tarraco impériale : l'amphithéâtre, l'aqueduc et le cirque, entre autres vestiges, sont inscrits au patrimoine de l'humanité de l'UNESCO.

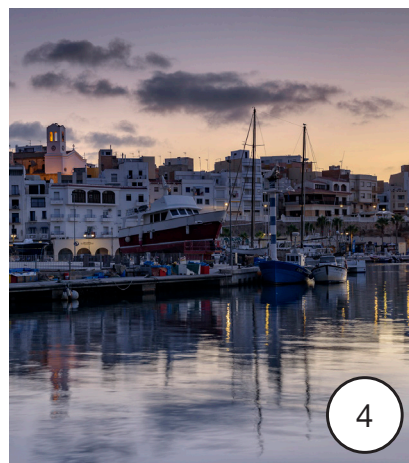


## ÉTAPE 4

### Delta de l'Èbre, nature et gastronomie

Dans lesdites Terres de l'Èbre, l'itinéraire est jalonné de villes et villages de pêcheurs, tels que L'Ametlla de Mar, où l'on peut déguster des moules ou des huîtres accompagnées d'une coupe de cava. Ensuite, il pénètre dans l'arrière-pays, pour faire découvrir les « cathédrales

du vin » (caves modernistes) de la région de La Terra Alta, puis longe le cours de l'Èbre en passant par d'anciennes cités médiévales, telles que Miravet. L'étape se termine par le Parc naturel du Delta de l'Èbre, un écosystème très riche en oiseaux aquatiques, dunes et marais, où l'on peut goûter le plat de riz typique du terroir avec du chou et des haricots blancs.



4



5

## ÉTAPE 5

### Les vins et la spiritualité dans El Priorat

Dans la région d'El Priorat, terre des vins AOQ Priorat et AO Montsant, les routes avec des vues imprenables sur les vignobles et les montagnes de Prades abondent.

Cela vaut la peine de faire la Route cistercienne, à vélo ou à pied, qui relie les trois monastères royaux de la Catalogne : Santes Creus, Poblet et Vallbona de les Monges. L'étape se termine par une délicieuse *calçotada* à Valls, où l'on mange une sorte d'oignons doux.

## ÉTAPE 6

### Le ciel étoilé des Terres de Lleida

La cathédrale médiévale de Lleida, ladite Seu Vella, est le début d'un itinéraire paysager qui conduit aux Pyrénées de Catalogne, en passant par la route panoramique entre Baraguer et La Baronía de Sant Oïme, avec des vues sur le Sègre. En chemin, vous trouverez la serra du

Montsec, un espace idéal pour l'observation des étoiles en raison de sa faible pollution lumineuse. Il s'agit d'une réserve Starlight de l'UNESCO.

Pour compléter l'étape, vous pouvez y ajouter un peu d'aventure en parcourant la gorge de Mont-rebei, à pied ou en kayak, et une petite touche de gastronomie locale, en goûtant la ratafia de La Pobla de Segur.



7

## ÉTAPE 7

### L'art roman et le tourisme actif dans les Pyrénées

L'ensemble des églises romanes de la Vall de Boi vous accompagnera pendant toute cette étape. Pour découvrir ce patrimoine de l'humanité de l'UNESCO, le Centre de l'art roman de la Vall de Boí propose aux voyageurs une visite guidée. Vous terminerez l'étape au Parc Nacional d'Aigüestortes i Estany de Sant Maurici, idéal pour la pratique de la randonnée au cœur d'un paysage entouré de pics de plus de 3 000 m d'altitude.



6

## ÉTAPE 8

### La singularité du Val d'Aran

Le Val d'Aran a su préserver son caractère et sa culture marqués par son orographie escarpée. Le paysage où abondent rivières, cascades et forêts invite à la promenade et à la pratique des sports d'aventure. Sachez que l'*olha aranesa*, une soupe typique très nutritive de haute montagne, est considérée comme l'un des incontournables de la gastronomie du terroir.



8



9

## ÉTAPE 9

### Les sports d'aventure et la faune des Pyrénées

Avec le Val d'Aran dans le rétroviseur, suivez la direction de La Seu d'Urgell pour aller admirer la cathédrale romane et profiter des eaux vives du Parc olympique du Sègre.

De virage en virage, la route vous conduira aux petits villages de charme de la

Cerdagne.

Puis vous quitterez la région par les routes sinueuses qui relient Alp, Das et les pistes de la station de ski La Molina, en passant par les localités de Ripoll, de Sant Joan de les Abadesses et de Besalú, pour aboutir à Figueres.

Les Pyrénées de Catalogne cèdent la place à la Costa Brava.

## ÉTAPE 10

### L'Empordà de Dalí

Le principal attrait de cette étape réside dans les paysages de L'Empordà qui inspiraient Salvador Dalí. L'itinéraire va du Théâtre-musée Dalí de Figueres à la maison de l'artiste à Cadaqués, en passant par le Parc naturel du Cap de Creus avec ses roches modelées par la force de la tramontane. Vous êtes au cœur de la Costa Brava, une terre de

contrastes où les Pyrénées rencontrent la Méditerranée et avec un littoral parsemé de maisons blanches, de petits bateaux sur la plage et de criques aux eaux transparentes. Il s'agit d'un endroit parfait pour faire du kayak, suivre un itinéraire à vélo ou se promener sur les chemins de ronde, utilisés jadis par la Garde civile pour contrôler la frontière maritime et lutter contre les contrebandiers.

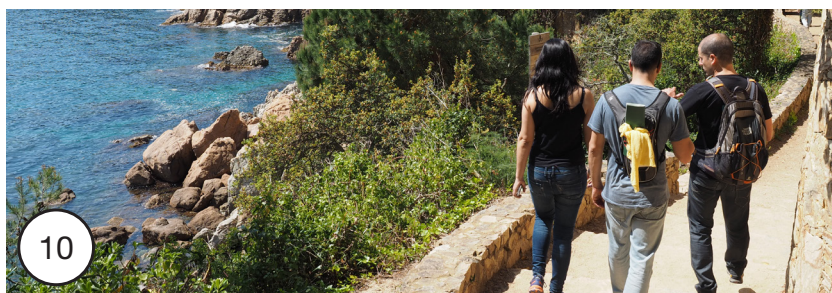


11

## ÉTAPE 11

### Le charme médiéval de L'Empordà

Dans la région de L'Empordà, le circuit longe la mer jusqu'aux ruines d'Empúries, le site archéologique greco-romain le plus important de la Catalogne. Dans la direction sud se dressent d'anciennes cités médiévales fortifiées, comme Pals ou Peratallada, ou des villes et villages de pêcheurs, comme Calella de Palafrugell, où l'écrivain Josep Pla passait ses vacances d'été.



10



**ÉTAPE 12****L'héritage des juifs et les volcans à deux pas de Gérone**

Se promener dans le quartier juif de la ville de Gérone et contempler les jolies maisons colorées sur les rives de l'Onyar, visiter le Parc naturel de la zone volcanique de La Garrotxa et ses 40 volcans

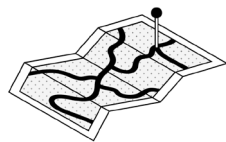
ou déguster la charcuterie artisanale de la Plana de Vic. Voilà quelques exemples d'activités que vous pourrez faire au cours de cette étape qui allie la nature, la culture et la gastronomie. La côte d'El Maresme vient ensuite compléter l'offre avec ses édifices modernistes et les vins AO Alella.

**ÉTAPE 13****Barcelone**

Le Grand Tour de Catalogne emblématique se termine à Barcelone. L'âme de la capitale catalane, vous en percevrez l'essence en flânant dans ses différents quartiers, chacun avec une personnalité différente : le cosmopolitisme d'El Born, l'ambiance chaleureuse de village de la Vila de Gracia ou le caractère seigneurial de L'Eixample. Barcelone jouit d'une vie culturelle très dynamique. Nous vous conseillons d'aller voir la collection exceptionnelle d'art roman du Musée national d'art de Catalogne et les collections du Musée Picasso et de la Fondation Miró.



1. Toit-terrace de l'édifice moderniste de la Pedrera / Getty Images
2. Photo panoramique sur les vignobles dans la région d'El Penedès / Maria Rosa Vila
3. Musée du vermouth de Reus / Maria Rosa Vila
4. Panorama de L'Ametlla de Mar le soir / Sergi Boixader
5. Vue aérienne du monastère royal de Poblet / Sergi Boixader
6. Route en kayak dans la gorge de Mont-rebei / Oriol Clavera - Patronat de tourisme de Lleida
7. Pantocrator de Sant Climent de Taüll / Imagen MAS
8. Route à vélo dans le Val d'Aran
9. Pont de Besalú / Sherry Ott - Patronat de tourisme de la Costa Brava
10. Chemin de ronde de Calella de Palafrugell / Pere Durán - Patronat de tourisme de la Costa Brava
11. Route en « burricleta » à Peratallada / Travel Dudes - Patronat de tourisme de la Costa Brava
12. Étal de charcuterie à Olot / Patronat de tourisme de la Costa Brava - Maria Geli i Pilar Planagumà
13. Vue d'une rue du quartier d'El Born de Barcelone / Getty Images



# LE GRAND TOUR DE CATALOGNE PAR TRONÇONS



## TRONÇON 1

# BARCELONE - TARRAGONE

**Le Grand Tour de Catalogne part de la ville de Barcelone avec son héritage moderniste et conduit à la Tarragone romaine, un terroir de *calçots*, de cava et de *xató*. En chemin, vous trouverez la montagne de Montserrat, Cardona et son château, ainsi que le patrimoine historique et artistique de Solsona.**

**Cette partie du Grand Tour permet aussi de découvrir les paysages de vignobles et les caves d'El Penedès, le charme de Sitges et l'héritage musical de Pau Casals dans la ville d'El Vendrell, avant d'arriver aux plages d'El Garraf et au nord de la Costa Daurada.**



## FICHE TECHNIQUE

462 km de parcours

6 étapes

6 incontournables

### Longueur de chaque étape

Deux premières étapes dans la ville de Barcelone

De Barcelone à Montserrat -  
64 km

De Montserrat à Solsona -  
79 km

De Solsona à Sant Sadurní  
d'Anoia - 147 km

De Sant Sadurní d'Anoia à Sant  
Salvador - 70 km

De Sant Salvador à Tarragone -  
86 km

### Les incontournables

Barcelone / Montserrat / El  
Penedès / Costa Barcelona et  
Sitges / Route cistercienne /  
Tarragone



Itinéraire pédestre dans les environs de la montagne de Montserrat / Sergi Boixader



Palais de la musique catalane / Oscar Rodbag

## ÉTAPE 1 Art cosmopolite à Barcelone

Barcelone dispose d'une offre culturelle de qualité, l'une des plus variées d'Europe. Avec la Sagrada Família, le monument d'Antoni Gaudí le plus connu mondialement, l'empreinte artistique de l'architecte moderniste est omniprésente, mais il y a aussi d'autres œuvres de ce style remarquables, telles que l'Enceinte moderniste de Sant Pau, l'ensemble moderniste considéré comme le plus important d'Europe, œuvre de

l'architecte Lluís Domènech i Montaner.

Si vous souhaitez découvrir l'héritage d'un autre génie, nous vous proposons de suivre les traces de Picasso en vous promenant au centre-ville.

Vous retrouverez la Barcelone de la fin du XIX<sup>e</sup> siècle et du début XX<sup>e</sup> dans les bars bohèmes de la rue Avinyó, source d'inspiration pour le peintre, ou encore au sein de la brasserie-cabaret Els Quatre Gats, où il coïncidait avec Rusiñol, Casas et Gaudí. Puis vous

irez découvrir son œuvre au Musée Picasso.

## ÉTAPE 2 Du modernisme au ciel de Montserrat

En 1888, le quartier de L'Eixample commençait à voir le jour, conformément aux plans urbanistiques de Cerdà, et il devint un cadre idéal pour construire des édifices modernistes. Plusieurs itinéraires guidés permettent de découvrir l'essence de ce style artistique inspiré des formes de la nature. Tout près de

Barcelone, à Santa Coloma de Cervelló, la Colònia Güell est un ensemble industriel moderniste fondé par Güell en 1890 et construit par Gaudí. On y trouve la crypte, l'œuvre qui servit d'essai à l'architecte pour concevoir la Sagrada Família.

Sur le chemin de Montserrat, deuxième arrêt de cette partie d'itinéraire, vous trouverez également d'autres exemples intéressants du modernisme, comme le mas Freixa de Terrassa, qui se distingue par sa structure composée d'arcs et de voûtes catalanes.

### ÉTAPE 3

#### Du ciel de Montserrat au Pla de Bages

Après la visite du sanctuaire de Montserrat et de son musée, l'environnement naturel du Parc naturel de Montserrat vous invitera à vous promener tout près de ses roches les plus emblématiques, telles que le Cavall Bernat. En suivant la direction d'El Bages, vous trouverez le Parc naturel de Sant Llorenç del Munt i l'Obac, où la Mola est l'un de ses sommets les plus hauts. En descendant, vous arriverez à Sant Fruitós de Bages, où l'on peut visiter le monastère médiéval Sant Benet, l'un des mieux conservés de la Catalogne. Pour les amoureux de la culture vinicole, il y a la route des *tines* de la Vall del Montcau, qui montre des constructions en pierre sèche utilisées jadis pour stocker le raisin et inclut des dégustations de plusieurs vins AO Pla de Bages.

### ÉTAPE 4

#### Du baroque de Solsona aux arômes d'El Penedès

Solsona est connue pour son

carnaval et ses petites rues médiévales qui mènent à la cathédrale, où se trouve la vierge du Claustre, l'une des sculptures les plus importantes de l'art roman catalan. Sur le chemin d'El Penedès, cela vaut la peine d'aller profiter des vues au château de Cardona ou de visiter Manresa et son patrimoine moderniste. Une fois dans la région d'El Penedès, les paysages de vignobles vous accompagneront tout au long de l'itinéraire. Le terroir vinicole de l'AO Penedès est le plus

étendu de la Catalogne : la visite de la capitale du cava, Sant Sadurn d'Anoia, et l'itinéraire Miravinya, qui passe par cinq belvédères au cœur des vignobles et plusieurs caves de l'AO ouvertes au public, permettent aux voyageurs d'approfondir la culture du vin.

### ÉTAPE 5

#### La Route du vin et l'héritage de Pau Casals

Vilafranca del Penedès se distingue pour ses traditions profondément ancrées. Il



Vue panoramique sur Sitges / Maria Rosa Vila

s'agit d'un haut lieu pour les spectacles de *castells* ou tours humaines et l'équipe de Vilafranca est l'une des plus réputées, mais il s'agit aussi d'une grande puissance vitivinicole, comme vous l'appréciez au Musée des cultures du vin de Catalogne, et son *xató*, une délicieuse salade arrosée d'une sauce un peu piquante à base d'amandes et de noisettes, fait l'unanimité.

La Route du vin, une voie commerciale romaine utilisée jadis pour transporter le vin vers la mer, constitue une option idéale pour se rendre dans la région d'El Garraf et se promener à Sitges. Dans cet ancien village de pêcheurs, nous

vous conseillons d'aller voir la collection d'art du x<sup>e</sup> au xx<sup>e</sup> siècle du Musée Maricel et de goûter le vin de malvoisie, typique de cette localité. Dans la ville d'El Vendrell, vous trouverez le Musée Pau Casals, situé au sein de l'ancienne maison de vacances du musicien, un autre site incontournable de l'itinéraire.

### ÉTAPE 6

#### L'ordre de Cîteaux, la Capona et Tarragone

La Route cistercienne allie le paysage et la spiritualité. Il s'agit d'un itinéraire qui relie les trois monastères royaux de la Catalogne : Santes Creus, Poblet et Vallbona de les Monges.

Celui de Santes Creus abrite les sépulcres des rois catalans et possède de splendides vitraux. Cet itinéraire rejoint la Route de la Capona du Pla de Santa Maria, où l'on peut observer les cabanes en pierre sèche utilisées jadis par les paysans pour se reposer. Vous pouvez en profiter pour faire une petite dégustation de vins AOC Tarragone et de l'huile AOP Siurana.

Tarragone est le dernier arrêt de l'étape. Il s'agit d'une ville de culture, qui se distingue par son patrimoine romain, ses quartiers de pêcheurs et sa magnifique cathédrale, considérée comme la première de la Catalogne pour sa magnificence.



Vue aérienne du monastère de Santes Creus / Maria Rosa Vila



## Tronçon 2

# TARRAGONE - LLEIDA

**Cette deuxième partie du Grand Tour de Catalogne part de la Tarraco romaine et longe le littoral de la Costa Daurada, parmi les oliveraies millénaires et les vignobles. Vous pourrez déguster la cuisine de la mer à Cambrils et explorer le delta de l'Èbre en canoë ou à vélo. Ensuite, l'itinéraire abandonne la côte et pénètre dans l'arrière-pays en suivant le cours de l'Èbre, pour faire découvrir la nature sauvage du massif des Ports, l'art de Picasso, les « cathédrales du vin » de La Terra Alta et d'El Priorat, les impressionnants monastères de la Route cistercienne, comme celui de Poblet, puis finalement Lleida**





## FICHE TECHNIQUE

418 km de parcours

7 étapes

7 incontournables

### Longueur de chaque étape

De Tarragone à Cambrils - 35 km

De Cambrils au delta de l'Èbre - 70 km

Du delta de l'Èbre à Horta de Sant Joan - 67 km

D'Horta de Sant Joan à Falset - 67 km

De Falset à Montblanc - 86 km

De Montblanc à L'Espluga de Francolí - 15 km

De L'Espluga de Francolí à Lleida - 78 km

### Les incontournables

Tarragone / Reus / Parc naturel du Delta de l'Èbre / Caves modernistes / Priorat / Route cistercienne / Lleida



Flamants roses dans le Parc naturel du Delta de l'Èbre / Sergi Boixader



Aqueduc des Ferreres à Tarragone / Sergi Boixader

## ÉTAPE 1

### L'empire romain sur la Costa Daurada

Tarragone est le point de départ de cette étape. Ses remparts, son amphithéâtre et sa nécropole ont été conservés au cœur du centre historique. Depuis le Balcó del Mediterrani, on peut contempler la façade maritime de la ville qui fascina les Romains. Après Tarragone, l'itinéraire conduit à Reus, la ville natale de Gaudí. Le commerce du vermouth y apporta beaucoup de richesse et de somptueuses

demeures, comme la Casa Navàs, œuvre de Lluís Domènech i Montaner, qui fait partie de l'itinéraire moderne, tout comme l'Institut Pere Mata, œuvre du même architecte qui abrite le pavillon des Distingits, considéré comme l'un des joyaux de l'Art nouveau européen. En chemin vers les Terres de l'Ebre, le moment est venu de vous arrêter pour déguster un ragoût de poisson à la sauce romesco à Cambrils, capitale gastronomique de la Costa Daurada, ou pour monter dans les attractions

vertigineuses de PortAventura World.

## ÉTAPE 2

### En bateau dans la baie du Fangar

Dans l'ancien village de pêcheurs de L'Ametlla de Mar, l'une des localités phares du littoral de la Costa Daurada avec de petites criques secrètes, vous pouvez tenter une expérience originale : nager parmi les thons rouges de la Méditerranée. La visite des Terres de l'Ebre prévoit ensuite un arrêt au port de L'Ampolla.

Depuis ce port, il y a une sortie en bateau pour aller voir les tables d'élevage dans la baie du Fangar, où l'on peut déguster des huîtres et des moules. Et pour parfaire la journée, rien de tel que de dormir dans une cabane traditionnelle de pêcheurs du delta de l'Èbre.

### ÉTAPE 3

#### Le delta de l'Èbre et l'art de Picasso

Le paysage se transforme radicalement dans le Parc naturel du Delta de l'Èbre, l'habitat aquatique le plus important de la Catalogne, où les rizières et les immenses plaines côtoient les dunes, les ripisylves et les lagunes côtières. Il s'agit de l'habitat d'une riche faune. Outre les excursions à pied, à vélo, en canoë ou à cheval, vous pourrez observer plus de 300 espèces d'oiseaux marins. Tout près du parc, la ville de Tortosa propose un itinéraire pour découvrir son héritage juif et sa splendeur médiévale. Au XVI<sup>e</sup> siècle, il s'agissait du centre culturel et artistique le plus significatif de la Catalogne de la Renaissance. L'étape se termine à Horta de Sant Joan, là où Picasso passait de longs séjours en s'inspirant des paysages du Parc naturel d'Els Ports.

### ÉTAPE 4

#### La nature et l'histoire avec vue sur le massif des Ports

L'étape commence par une étreinte. Vous embrasserez un arbre dans le Parc naturel d'Els Ports, puis vous vous promènerez parmi les forêts, les falaises et les cascades de cet espace naturel. À Hor-



Route en canoë sur l'Èbre avec Miravet en toile de fond / Sergi Boixader

ta de Sant Joan, vous pouvez rejoindre la voie verte du Val de Zafán, un itinéraire de cyclotourisme qui relie plusieurs localités des Terres de l'Èbre jusqu'à Terol.

Les « cathédrales du vin » de Gandesa et de Pinell de Brai seront vos prochains arrêts. Ces caves coopératives modernistes furent conçues par l'architecte Cèsar Martinell, disciple de Gaudí, dans le but d'optimiser la productivité et la qualité du vin.

En continuant la route parmi les chaînes montagneuses de Pàndols et Cavalls, vous trouverez un paysage qui rappelle l'un des épisodes les plus cruels de la guerre civile d'Espagne, la bataille de l'Èbre. À Corbera d'Èbre, il y a un centre d'interprétation.

### ÉTAPE 5

#### El Priorat dans un verre de vin

En suivant le cours de l'Èbre, vous arrivez à Miravet, où le

château de l'ordre des Templiers offre une magnifique vue aérienne sur la rivière, qui se fraye un chemin dans les Terres de l'Èbre. Dans cette localité, vous devez franchir le fleuve à bord d'un transbordeur. Il s'agit d'une plateforme montée sur d'anciennes felouques qui peut transporter des voyageurs et trois voitures maximum en profitant



Cave moderniste de Pinell de Brai / der

du courant fluvial. Ensuite, vous continuez la route parallèlement au fleuve jusqu'à Castellet de Banyoles, dans la commune de Tivissa, pour visiter l'un des plus grands villages ibériques fortifiés de la Catalogne.

Aussitôt après, l'itinéraire pénètre sur la serra de Montsant, où les routes sinueuses offrent de splendides vues sur ce berceau viticole. Les paysages de vignobles en terrasse de l'AOQ Priorat et de l'AO Montsant sont les protagonistes de l'étape. À Falset et dans les petits villages de Gratallops, de La Vilella Alta ou de Torroja del

Priorat, il y a des caves d'architecture moderniste. Dans cette contrée, vous pouvez profiter d'un petit-déjeuner copieux avec un vin de la zone et découvrir les origines du vin d'El Priorat en visitant la chartreuse d'Escaladei.

### ÉTAPE 6

#### La spiritualité et l'art rupestre dans les montagnes de Prades

Les murailles médiévales de Montblanc sont considérées comme l'une des enceintes fortifiées les mieux conservées. Selon la légende, saint George y aurait tué le dragon. Après les avoir visitées, vous

irez contempler les peintures rupestres des grottes des montagnes de Prades, un ensemble de plus de 40 sites archéologiques. Ensuite, vous continuez l'itinéraire jusqu'à Poblet, où l'on peut admirer de précieuses œuvres d'art sacré et les dépendances des moines dans le monastère.

En chemin vers Lleida, vous trouverez les grottes de L'Espluga de Francolí, qui illustrent la vie humaine à l'époque préhistorique, et non loin de là, le Musée du verre de Vimbodí, où l'on peut suivre le procédé de création d'un objet en verre.

### ÉTAPE 7

#### L'huile, la pierre et le vin sur le Pla d'Urgell

En suivant la Route cistercienne, vous arriverez au petit village de Guimerà. Son labyrinthe de petites rues pavées conduit au château, qui offre des vues panoramiques sur la vallée du Corb. Tout près de cette localité, à Vallbona de les Monges, vous trouverez le monastère cistercien féminin le plus important de la Catalogne, où vivent encore des religieuses.

En vous dirigeant vers le Pla d'Urgell, vous passerez par les communes de Belianes, d'Arbeca et de Les Borges Blanques, qui produisent d'excellentes huiles AOP les Garrigues. Ce sont des huiles denses et savoureuses, aux arômes fruités d'olive fraîche. Sur le chemin de Lleida, vous vous arrêterez à L'Estany d'Ivars et Vila-sana, pour naviguer ou observer les oiseaux. L'étape se termine à Lleida, face à l'imposant ensemble monumental de l'ancienne cathédrale ou Seu Vella et le château de la Suda.



Vue panoramique sur les vignobles d'El Priorat / Sergi Boixader



## Tronçon 3

# LLEIDA - LA SEU D'URGELL

À partir de Lleida et de son emblématique Seu Vella, le tronçon 3 du Grand Tour de Catalogne quitte la plaine pour pénétrer dans les Pyrénées de Catalogne. Le Val d'Aran, les petits villages médiévaux, le ciel étoilé du Montsec et l'ensemble des églises romanes de la Vall de Boí deviendront vos compagnons de route. Un voyage qui vous conduira aussi au Parc national d'Aigüestortes i Estany de Sant Maurici et à la Noguera Pallaresa, une rivière idéale pour les sports d'aventure, avant d'arriver à La Seu d'Urgell.



### FICHE TECHNIQUE

357 km de parcours

5 étapes

6 incontournables

#### Longueur de chaque étape

De Lleida à La Pobla de Segur -  
107 km

De La Pobla de Segur à Boí Taüll -  
62 km

De Boí Taüll à Vielha - 60 km

De Vielha à Sort - 74 km

De Sort à La Seu d'Urgell -  
54 km

#### Les incontournables

Lleida / Gorge de Mont-rebei / Parc national d'Aigüestortes i Estany de Sant Maurici / Ensemble roman de la Vall de Boí / Val d'Aran / La Seu d'Urgell



Église Sant Andreu de Salardú / Sergi Boixader

## ÉTAPE 1

### Des Templiers de Lleida au meilleur ciel de la Catalogne

Le clocher octogonal de 60 m de la Seu Vella se profile dans le ciel de Lleida, début de l'étape. Du haut de la colline, la cathédrale domine les toits de la ville et l'on peut contempler toute la plaine et les vergers qui s'étendent sur les rives du Sègre, un paysage complètement différent de celui de l'étape précédente. L'itinéraire pénètre ensuite sur la serra du Montsec. Dans le petit village d'Àger, considéré comme une réserve Starlight, le ciel vous émerveillera. Le meilleur endroit pour l'observer est le Parc astronomique du Montsec. Mais cette commune abrite aussi une autre petite merveille de la nature, la gorge de Montrebei et ses parois rocheuses verticales de près de 500 m, fruit de l'érosion provoquée par la Noguera Ribagorçana. Ensuite, il faudra suivre le cours de la rivière, en passant par le détroit du Mu, dans la direction de Balaguer, et continuer jusqu'à Camarasa, une localité bien connue pour son bassin, où l'on peut pratiquer des activités aquatiques, et par ses parois rocheuses, qui attirent les grimpeurs du monde entier.

## ÉTAPE 2

### La nature et la culture dans la Vall de Boí

L'itinéraire laisse derrière lui le paysage prépyrénéen pour se diriger vers la Vall de Boí. Vous passerez par la

vallée Fosca, un trésor de la nature qui doit son nom au fait que la lumière du soleil atteint difficilement le fond de la vallée, à cause des fortes pentes de la montagne.

À partir d'El Pont de Suert, la route grimpe de plus en plus pour atteindre les petits villages de la Vall de Boí, où se trouvent huit églises et un ermitage romans, datés entre le XI<sup>e</sup> et le XII<sup>e</sup> siècles et inscrits au patrimoine de l'UNESCO.

Pour bien connaître l'histoire de la vallée, vous pouvez

demander une visite guidée au Centre de l'art roman de la Vall de Boí.

La Vall de Boí est aussi une zone idéale pour la pratique des sports d'hiver et d'aventure ou pour la dégustation de la charcuterie artisanale, comme le fameux saucisson *xolís*. En outre, il s'agit d'une porte d'entrée du Parc national d'Aigüestortes i Estany de Sant Maurici, le seul parc national de Catalogne et réserve Starlight de l'UNESCO.



Vue de la Seu Vella de Lleida / Sergi Boixader

### ÉTAPE 3

#### Le Val d'Aran : les cascades et la faune singulière

Pour comprendre l'histoire du Val d'Aran, il est essentiel de tenir compte de sa situation géographique particulière et de son orographie. Ce territoire singulier des Pyrénées de Catalogne possède non seulement une langue propre, l'aranais, mais aussi des coutumes liées à une terre qui demeura très longtemps isolée.

La capitale, Vielha, se distingue par l'église Sant Miquèu, construite à différentes époques et où se mélangent le roman et le gothique. En suivant le cours de la Garonne, cela vaut la peine de combiner la randonnée avec la découverte de l'une des nombreuses cascades réparties sur le territoire. En outre, dans le parc animalier Aran Park de Bossòst, vous pouvez observer des animaux en semi-liberté, comme le loup et la loutre d'Europe. Avant de quitter le Val d'Aran, ne manquez pas de goûter l'*olha aranesa*, une soupe typique très nutritive de haute montagne.

### ÉTAPE 4

#### En route pour les lacs glaciaires et la détente thermique en altitude

L'étape commence par une promenade dans les villages typiques du Val d'Aran avec leurs petites maisons en pierre et leurs toits en ardoise. Vous y dénicherez de petits trésors, comme la fromagerie la plus haute des Pyrénées, à Baguerque, à 1 419 m d'altitude, ou des églises romanes du XII<sup>e</sup> siècle, comme Santa

Maria, à Arties. À Salardú, l'église Sant Andreu abrite la sculpture romane du Christ de Salardú, du XI<sup>e</sup> siècle, l'une des plus appréciées de l'art roman aranais. En outre, vous pouvez également parcourir le Val d'Aran en VTTAE (VTT électrique), par exemple entre Arties et Salardú, pour profiter des vues extraordinaires sur le pic du Montardo. Tout près de ces localités, Banhs de Tredòs, la station thermique la plus haute d'Europe, vous invite à prendre un bain relaxant dans ses eaux sulfureuses.

### ÉTAPE 5

#### Le rafting, les bergers et la vie rurale dans les Pyrénées

El Pallars Sobirà vous fera découvrir les paysages spectaculaires du Parc naturel de L'Alt Pirineu par le biais de ses itinéraires à cheval, en VTT et à pied ou de ses propositions de sports d'aventure. Sort est une destination de tourisme sportif de Catalogne, où vous trouverez des infrastructures

et des services qui facilitent le séjour des sportifs. Avec Sort, Llavorsí, Rialp, Esterrí d'Àneu et La Ribera de Cardós sont les capitales du rafting dans la Noguera Pallaresa, l'une des meilleures eaux vives d'Europe.

Ensuite, mettez le cap sur l'Écomusée des Valls d'Àneu, où l'on peut voir comment vivaient les familles dans les Pyrénées et comment étaient leurs maisons pendant la première moitié du XX<sup>e</sup> siècle. Et si vous voulez connaître tous les détails sur la vie de l'ours brun réintroduit dans les Pyrénées, visitez la Maison de l'ours d'Isil.

Votre prochaine destination sera La Seu d'Urgell. Vous y trouverez une infinité d'itinéraires verts et de nombreux attrait, comme la cathédrale Santa Maria, la seule cathédrale de Catalogne qui soit entièrement romane. Vous devez absolument goûter le fromage de La Seu d'Urgell, le seul fromage catalan à bénéficier d'une AOP, et bien sûr allez à la Foire aux fromages artisanaux des Pyrénées.



Marmotte dans l'Aran Park / Foment Turisme Val d'Aran





## Tronçon 4

# LA SEU D'URGELL - FIGUERES

À partir de La Seu d'Urgell, le tronçon 4 du Grand Tour se dirige dans la direction est et traverse les Pyrénées de Catalogne en longeant le Parc naturel du Cadí-Moixeró. Vous pourrez voir le monastère de Ripoll et sa célèbre façade sculptée illustrant des scènes bibliques, le Parc naturel de la zone volcanique de La Garrotxa et ses 40 volcans, ainsi que des communes emblématiques de la zone, telles que Santa Pau, Besalú i Banyoles. Votre destination finale sera Figueres, la porte d'entrée de l'univers du génie Salvador Dalí.



## FICHE TECHNIQUE

**357 km** de parcours

**5** étapes

**6** incontournables

### Longueur de chaque étape

De La Seu d'Urgell à Bagà -

**90 km**

De Bagà à Ripoll - **128 km**

De Ripoll à Olot - **75 km**

D'Olot à Banyoles - **30 km**

De Banyoles à Figueres -

**34 km**

### Les incontournables

La Seu d'Urgell / Pedraforca /  
Villages de charme des Pyrénées/  
Besalú / Parc naturel de la zone  
volcanique de La Garrotxa / Figueres



Activités pour enfants avec des poneys dans la vallée de Núria / Vall de Núria - Patronat de Tourisme de la Costa Brava

## ÉTAPE 1

### Picasso, le Pedraforca et les petits pois noirs d'El Berguedà

La journée commence par la pratique d'un sport d'aven- ture dans le Rafting Parc de La Seu d'Urgell. Ensuite, prenez la voiture pour aller à Gósol par la route qui longe le Parc naturel du Cadí-Moixeró et profitez des vues panoramiques sur les som- mets imposants. Une fois à Gósol, vous pouvez visiter le Centre Picasso et décou- vrir le séjour productif que le peintre y passa en 1906.

Le massif du Pedraforca sera votre prochain arrêt. Sa forme particulière en forme de fourche se découpe majestueusement dans le ciel et attire les randonneurs depuis des lunes. La région dispose également d'un ré- seau de chemins historiques de près de 2 000 km, la plupart d'entre eux d'origine médiévale, comme le Camí dels Bons Homes. Sur la route de Bagà, arrêtez-vous à Guardiola de Berguedà pour visiter le monastère Sant Llorenç, un bijou de l'art roman du XI<sup>e</sup> siècle, et profiter

d'un plat typique du terroir comme les *patates emmas- carades amb botifarra negra*, une sorte de purée au bou- din noir, ou les *trumfos amb col*, une purée au chou. Une petite promenade dans la cité médiévale de Bagà vous aidera à digérer ce copieux déjeuner.

## ÉTAPE 2

### Expériences de hauteur en Cerdagne

La route grimpe jusqu'à la station de ski de La Molina, où vous pouvez savourer un dîner de montagne au refuge du Niu de l'Àliga, à 2 520 m, puis redescendre au clair de lune. Le refuge offre des vues imprenables sur la vallée de la Cerdagne, El Ripollès et El Berguedà.

Ensuite, l'itinéraire conduit au village médiéval de Bellver de Cerdanya, où se trouve l'église romane Santa Maria de Talló. Il s'agit de l'un des sites les plus importants du chemin de Saint-Jacques en Catalogne. Après la visite, cela vaut aussi la peine d'al- ler voir la pharmacie Esteve de Llívia, l'une des plus anciennes d'Europe et qui a conservé l'essence classique de 1415.

Dirigez-vous vers Castel- lar de n'Hug, un autre petit village de charme avec des maisons en pierre et des rues pavées, où le Llobregat prend sa source en formant des cascades naturelles impressionnantes. Pour y arriver, il faudra traverser des forêts de pins à crochets et de pins sylvestres, ainsi que des plateaux couverts d'une végétation rase typique de l'étage alpin.



Vue de Beget avec le pont et l'église romane Sant Cristòfol de Beget / Rosa Maria Vila

### ÉTAPE 3

#### De la ville monumentale de Ripoll à la vallée de Núria

À Ripoll, vous aurez l'opportunité d'admirer le portail du monastère Santa Maria, l'une des grandes œuvres de la sculpture romane européenne qui illustre des scènes de la Bible. Fondé par le comte Guifred le Velu en 879 et dirigé par l'abbé Oliba, le monastère fut un centre religieux et culturel de tout premier ordre grâce à la grande production et à la copie de manuscrits du <sup>x</sup><sup>e</sup> au <sup>xii</sup><sup>e</sup> siècle.

Dans la direction nord, à Ribes de Freser, vous pouvez prendre le train à crémaillère : il s'agit de l'unique moyen de transport pour accéder à la vallée de Núria. Dans le sanctuaire de la Mare de Déu de Núria, on vénère la vierge de Núria, une statue de style roman du <sup>xii</sup><sup>e</sup> ou <sup>xiii</sup><sup>e</sup> siècle. La station de ski Vall de Núria offre de nombreuses activités à faire avec les enfants.

Sur la route de La Garrotxa, les localités d'origine médiévale de Sant Joan de les Abadesses, qui doit son nom à son monastère du <sup>xii</sup><sup>e</sup> siècle, de Camprodon et de Beget attirent l'attention pour leurs balcons en pierre et en bois, et le petit village de Castellfolit de la Roca, perché sur une falaise, constitue un belvédère naturel pour contempler le Parc naturel de la zone volcanique de La Garrotxa.

### ÉTAPE 4

#### Survolez les volcans de La Garrotxa

La Garrotxa est une terre au relief doux où abondent les prairies cultivées et les

pâturages. Ses trésors géologiques invitent les voyageurs à faire un saut dans le temps de 700 000 ans. Vous pénétrerez dans le Parc naturel de la zone volcanique de La Garrotxa à bord d'une

montgolfière. Du ciel, on apprécie mieux les 40 cônes volcaniques, comme celui de Santa Margarida ou celui du Croscat, le plus grand de la péninsule Ibérique, situé au cœur de l'une des forêts les



Route à pied dans la Fageda d'en Jordà. Itinéraire 1

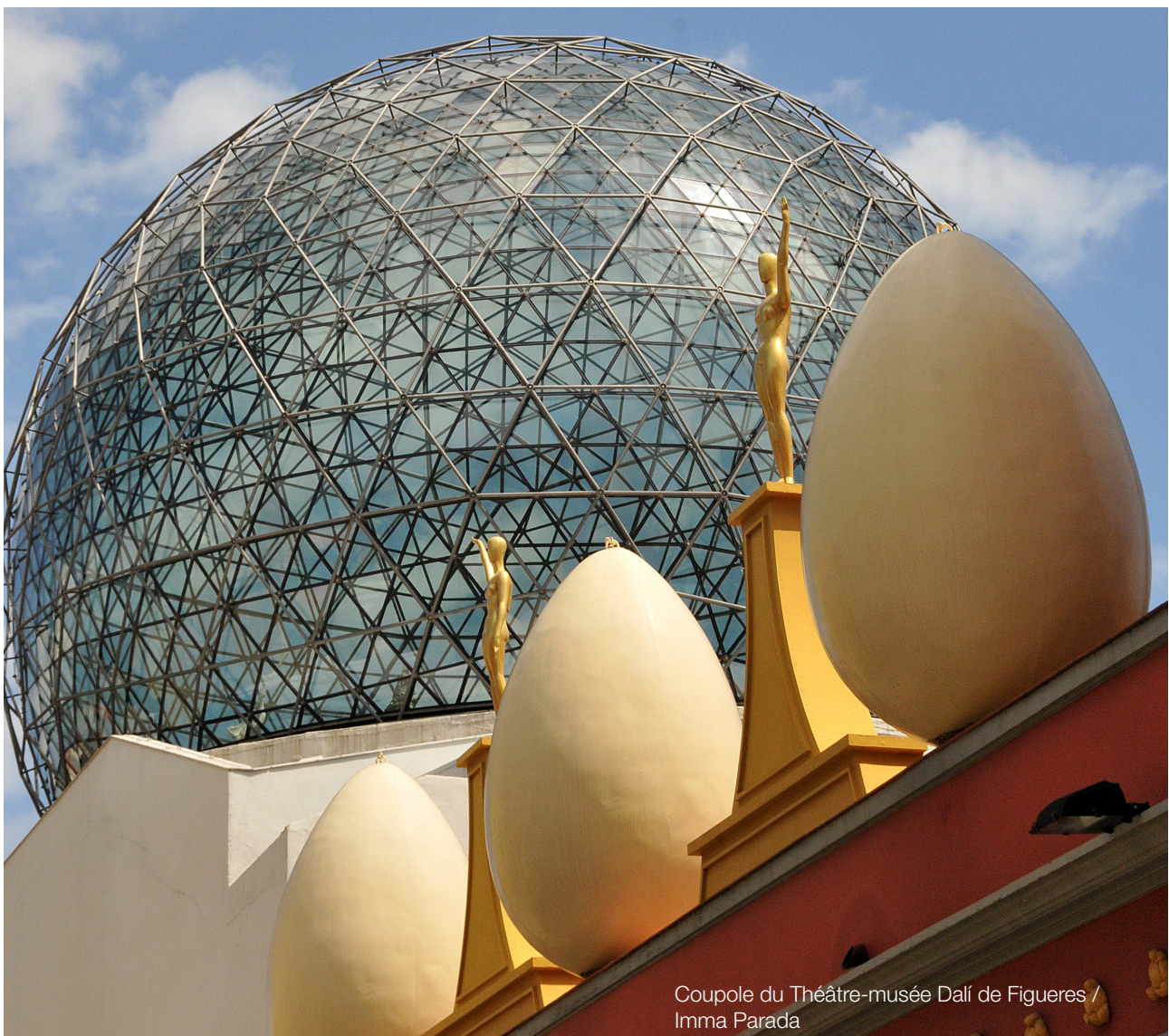
plus touffues et ombragées de la Catalogne. Dans le parc, vous trouverez également la Fageda d'en Jordà, une hêtraie qui pousse sur la coulée de lave du volcan du Croscat et dont les arbres semblent atteindre le ciel. Tout en vous dirigeant vers la côte, vous traverserez cette région riche en eau, en suivant les cours du Fluvià, du Brugent et de la Llèmena, pour vous arrêter et manger un bout à Santa Pau. Vous y dégusterez une cuisine volcanique qui s'inspire des recettes traditionnelles de La Garrotxa et emploie des produits locaux, comme les fameux haricots de Santa Pau.

## ÉTAPE 5

### L'Empordà surréaliste de Dalí

L'étape commence au lac de Banyoles, où vous prendrez le temps de profiter du paysage en vous promenant sur les rives. Vous pouvez également découvrir la faune et pratiquer l'aviron. Après la pause, reprenez la route dans la direction nord. Vous traverserez les champs cultivés parsemés de grands mas dont les baies vitrées avec des arcs s'ouvrent vers le sud. Votre prochain arrêt sera Besalú, une petite ville qui se distingue pour son pont roman fortifié sur le Fluvià, l'un des ensembles

médiévaux les mieux conservés de la Catalogne. Dans son centre historique, il y a un quartier juif, qui a conservé sa synagogue et son mikvé, les bains juifs de style roman. Vers la fin de l'étape, vous entrerez sur la Costa Brava pour vous arrêter à Figueres, la ville natale de Salvador Dalí, porte d'entrée de l'univers surréaliste du peintre. Au Théâtre-musée Dalí, vous pouvez voir jusqu'à 1 500 œuvres de l'artiste. Tout en vous promenant dans la ville, vous trouverez également d'autres endroits qui marquèrent sa vie.



Coupole du Théâtre-musée Dalí de Figueres / Imma Parada



## Tronçon 5

# FIGUERES - BARCELONE

À partir de Figueres, le tronçon 5 du Grand Tour de Catalogne navigue au sein de l'univers surréaliste de Dalí en passant par Cadaqués et le cap de Creus. Puis il continue sur la Costa Brava, où abondent les villes et villages de pêcheurs, avec leurs chemins de ronde, et les ports de pêche, comme celui de Palamós. Les anciennes cités médiévales, comme celle de Peratallada, offrent un peu de repos à mi-chemin de l'itinéraire, avant la traversée du Montseny et les arrêts sur les plages et les villes et villages de pêcheurs de Costa Barcelona. Le point final de l'itinéraire est Barcelone.



### FICHE TECHNIQUE

525 km de côtes

7 étapes

8 incontournables

#### Longueur de chaque étape

De Figueres à Pals -  
128 km

De Pals à Tossa de Mar -  
72 km

De Tossa de Mar à Hostalets  
d'en Bas - 90 km

D'Hostalets d'en Bas à  
Viladrau - 81 km

De Viladrau à Barcelone -  
154 km

Ville de Barcelone

#### Les incontournables

Figueres / Parc naturel du Cap de  
Creus, Cadaqués et Portlligat /  
Anciennes cités médiévales / Gérone /  
Vic / Montseny / Costa Barcelone : El  
Maresme moderniste et « indien » /  
Barcelone



Cathédrale de Gérone / JD Andrews

**ÉTAPE 1****Dalí, les anchois et la Costa Brava**

Le dernier tronçon du Grand Tour de Catalogne commence par une immersion dans le triangle dalinien composé du Théâtre-musée Dalí, à Figueres, de la Casa Salvador Dalí, à Portlligat, et du château Gala Dalí, à Púbol. En suivant l'itinéraire dans la direction nord, vous trouverez le Parc naturel du Cap de Creus, qui déploie tous ses charmes avec son littoral sauvage, ses falaises vertigineuses et ses petites criques secrètes. Pour explorer sa beauté marine, vous pouvez faire de la plongée, du tuba ou une sortie en kayak. Ensuite, les paysages du parc naturel et des vignobles de l'AO Empordà vous accompagneront pendant toute la route jusqu'au monastère roman de Sant Pere de Rodes, votre prochain arrêt. Après, mettez le cap sur Cadaqués et allez visiter la Casa Salvador Dalí

à Portlligat, puis continuez l'itinéraire jusqu'aux ruines de d'Empúries, le seul site archéologique de la péninsule Ibérique où se côtoient les vestiges d'une ville grecque avec ceux d'une ville romaine.

**ÉTAPE 2****Route marine et médiévale dans L'Empordanet**

L'étape commence sur la côte du Montgrí et les îles Medes. La station nautique L'Estartit-Illes Medes organise des sorties en kayak pour découvrir le littoral, où il y a de nombreuses grottes à explorer. En conduisant vers l'intérieur des terres, dans L'Empordanet, vous trouverez des villes et villages de charme. Faites une promenade en « burricleta » pour les découvrir et allez à Pals, Peratallada et La Bisbal d'Empordà.

L'itinéraire vous conduira ensuite à Palafrugell, où il faut absolument visiter la Fondation Josep Pla, la maison de l'écrivain. Puis vous termine-

rez la journée en beauté avec un atelier cuisine dans l'Espai del Peix de Palamós, pour apprendre à préparer le riz de Pals et la crevette rouge de Palamós. Dans le port, on peut voir la vente du poisson à la criée.

**ÉTAPE 3****Des chemins de ronde de Tossa jusqu'à La Garrotxa**

À Tossa de Mar, vous commencerez la journée en parcourant le chemin de ronde jusqu'au belvédère Sant Jaume, qui offre de magnifiques vues sur l'enceinte fortifiée de la vieille ville. Avant de partir, ne manquez pas de goûter sa spécialité gastronomique : le *cim i tomba*, un ragoût de poisson avec des pommes de terre et de l'aïoli. Sur le chemin de Gérone, l'itinéraire s'écarte légèrement de sa direction pour traverser un grand paysage avec vue sur mer. Vous découvrirez les jardins Renaissance de Santa Clotilde, à Lloret de Mar, et ceux de Marimurtra, à Blanes. Une fois à Gérone, vous visiterez la vieille ville. Prenez le temps de flâner dans ses rues et ses places chargées de légendes tout en admirant les nombreuses églises romanes et gothiques, visitez la cathédrale, où a été tournée l'une des scènes de la série télévisée *Game of Thrones*, puis suivez les traces de l'héritage juif de la ville en vous promenant dans son quartier juif. Aussitôt après, vous irez au monastère Sant Pere de Galligants, d'où vous pouvez contempler les maisons sur les rives de l'Onyar. L'étape propose un dernier point marqué sur la carte : Els Hostalets d'en Bas, où vous admirerez les maisons traditionnelles avec des balcons en bois.



Plongée dans le Parc naturel d'El Montgrí, les Illes Medes i el Baix Ter / Salvador Coll





Casa Coll i Regàs à Mataró / G. Sanguinetti

#### ÉTAPE 4 Des forêts de Collsacabra au Montseny

L'Espace naturel protégé de Collsacabra accueille de nombreuses forêts touffues, où se cachent jadis les bandits, et s'étend sur une zone escarpée de falaises entre les régions d'Osona, de La Selva et de La Garrotxa. Dans cet espace, vous visiterez de charmants petits villages, tels que Tavernet, avec vue sur le bassin de Sau, et Rupit, une ancienne cité médiévale de conte. Puis vous ferez quelques kilomètres de route pour installer votre camp de base à Vic. Il s'agit d'une ville millénaire imprégnée d'histoire et de culture, avec un temple romain du II<sup>e</sup> siècle et une cathédrale, entre autres. Avant de quitter Vic, allez goûter sa charcuterie artisanale locale, et tout spécialement les *fuets* et les *secal·lones*, puis dirigez-vous vers le Montseny, une réserve de

la biosphère idéale pour faire de la randonnée ou du VTT.

#### ÉTAPE 5 El Maresme « indien » et moderniste

Des montagnes du Montseny tout près de la mer aux villes et villages de pêcheurs d'El Maresme. Les maisons modernistes des « indiens » du XIX<sup>e</sup> siècle sont les protagonistes de divers itinéraires. Il s'agit de belles demeures que lesdits « indiens » qui avaient fait fortune en Amérique faisaient construire à leur retour au pays. À Arenys de Mar, il y a un itinéraire de ce genre et cela vaut aussi la peine de visiter le Centre Salvador Espriu, un espace consacré au poète du courant artistique « noucentisme ». À Canet de Mar, vous trouverez la Maison-musée Lluís Domènech i Montaner, un espace consacré à l'architecte moderniste, et à Mataró, la Casa Coll i Regàs de 1898,

l'œuvre la plus représentative de Josep Puig i Cadafalch. Sur le chemin de Barcelone, nous vous proposons un arrêt à Alella pour vous mettre à table et déguster un menu avec des produits du terroir, comme les petits pois de Sant Andreu de Llavaneres, les pommes de terre de Mataró ou les *mongetes del ganxet* de Palafolls, une variété de haricots blancs. Le tout bien sûr accompagné des vins blancs AO Alella.

#### ÉTAPE 6 Les cathédrales littéraires et le *trencadís* à Barcelone

Barcelone est le début et la fin du Grand Tour de Catalogne. Après avoir exploré la ville dans le premier tronçon de l'itinéraire, vous y retournez pour approfondir son essence. Avec ses plus de 120 édifices modernistes ouverts au public, œuvres de Gaudí ou de Domènech i Montaner, entre autres, Barcelone est

une immense vitrine du modernisme. La Pedrera, l'Enceinte moderniste de Sant Pau ou le Palais de la musique catalane en sont quelques exemples. Les « cathédrales » de la ville jouent aussi un rôle important dans la vie culturelle. Dans le quartier d'El Born, les voyageurs peuvent suivre une promenade littéraire, avec visite de la basilique de Santa Maria del Mar, protagoniste de *La Cathédrale de la mer*, best-seller d'Ildefonso Falcones dont l'histoire se passe à la Barcelone du <sup>xiv</sup><sup>e</sup> siècle, tandis que dans la cathédrale de Barcelone, ils peuvent suivre un parcours pour découvrir l'histoire de sainte Eulalie, la première patronne de Barcelone.

## ÉTAPE 7

### Les marchés, la gastronomie et les pêcheurs de Barcelone

Le Grand Tour de Barcelone se termine sur quelques notes savoureuses. Pour votre deuxième journée à Barcelone, nous vous suggérons d'aller vous promener dans l'un de ses 43 marchés, où l'on vend des produits frais de qualité et de proximité, les produits servis dans les restaurants étoilés Michelin de la ville. Ensuite, vous irez profiter des caves et de l'ambiance de mer à Barceloneta, ancien quartier de pêcheurs, et vous visiterez le bâtiment de la confrérie des pêcheurs.

La façade maritime de Barcelone offre aux visiteurs des expériences diversifiées pour profiter de la mer sans sortir de la grande ville. Votre grande aventure se termine à bord d'un catamaran pour profiter d'un coucher de soleil avec vue sur la Méditerranée.





# Carte illustrée du Grand Tour de Catalogne

TRAM 1 Barcelona Tarragona	TRAM 2 Tarragona Lleida	TRAM 3 Lleida la Seu d'Urgell	TRAM 4 la Seu d'Urgell Figueres	TRAM 5 Figueres Barcelona
418 km	410 km	357 km	357 km	525 km

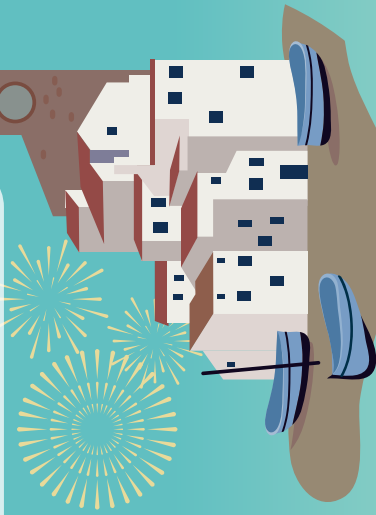


# Infographie du Grand Tour de Catalogne



UN ITINÉRAIRE POUR CONNAÎTRE, DÉCOUVRIR, VIVRE, EXPÉRIMENTER ET PROFITER DE LA CATALOGNE À VOTRE RYTHME

VIVEZ L'ITINÉRAIRE AVEC LA MÊME INTENSITÉ QUE LES CENTAINES DE FÊTES ET DE TRADITIONS LOCALES.

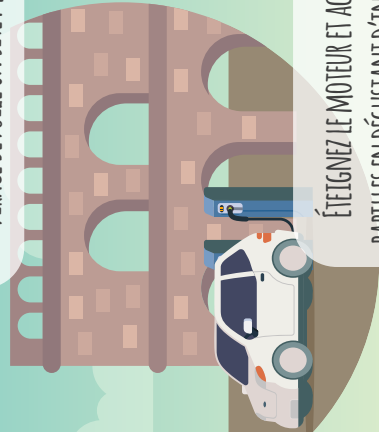
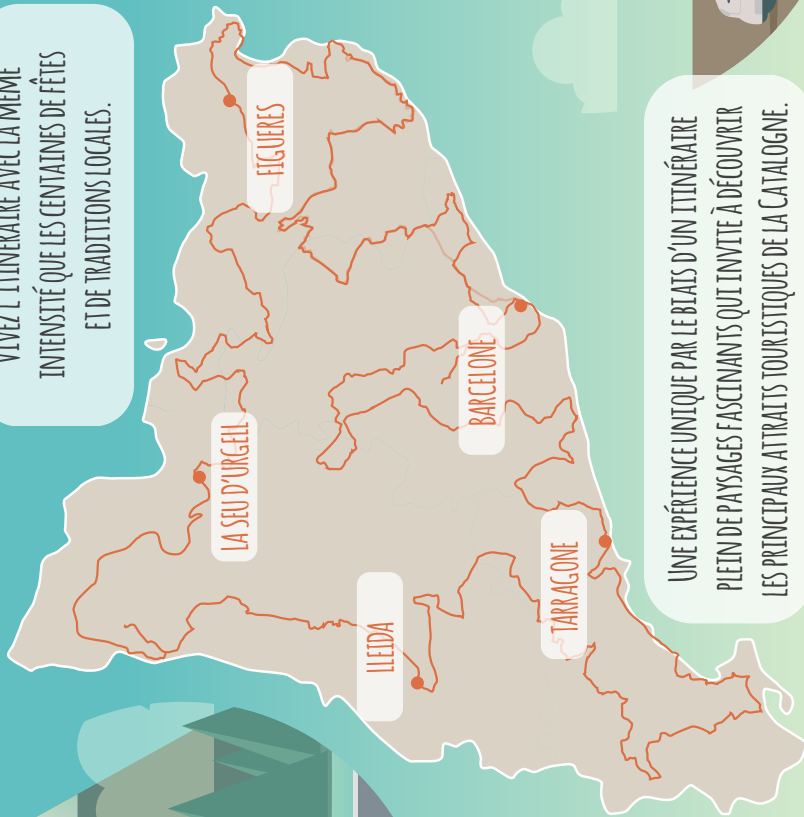


OUBLIEZ LA VITESSE ET LAISSEZ-VOUS EMPORTER PAR LA BEAUTÉ DE NOS ROUTES, OÙ CHAQUE VIRAGE DÉVOILE UN SITE MAGIQUE.



PROFITEZ À VOTRE RYTHME DES PLUS DE 400 PROPOSITIONS D'ACTIVITÉS.

PARCOUREZ 2 000 KM EN PLEINE NATURE ET DÉCOUVREZ LA CULTURE MILLÉNAIRE DE LA CATALOGNE.



ÉTEIGNEZ LE MOTEUR ET ACTIVEZ VOS PÂTIÈRES EN DÉGUSTANT D'INNOMBRABLES SPÉCIALITÉS GASTRONOMIQUES.

UNE EXPÉRIENCE UNIQUE PAR LE BLAIS D'UN ITINÉRAIRE PLEIN DE PAYSAGES FASCINANTS QUI INVITE À DÉCOUVRIR LES PRINCIPAUX ATTRAITS TOURISTIQUES DE LA CATALOGNE.



[WWW.GRANDTOUR.CATALUNYA.COM](http://WWW.GRANDTOUR.CATALUNYA.COM)



# *Manuel d'utilisation de la marque Grand Tour de Catalogne*

La présente section présente un résumé des spécifications du manuel de réglementations et d'applications graphiques pour la correcte application et la reproduction de la marque Grand Tour de Catalogne

Il s'agit d'un outil que doivent consulter toutes les personnes, les entreprises et les associations et organismes ayant la responsabilité d'appliquer tout élément lié à ladite marque.

## **Le nom de la marque**

Le nom officiel de la marque est « Grand Tour de Catalogne », donc il faut éviter d'autres formules alternatives ou abréviations, telles que « Grand Tour ».

Le produit touristique dispose d'un slogan officiel, « L'émotion sur mesure », qui peut parfois accompagner le nom de la marque.

Pour la diffusion à travers les réseaux sociaux, le hashtag « #GrandTourCatalunya » a été créé.

Le nom de la marque et le hashtag ont été traduits en 5 langues : l'espagnol, l'anglais, le français, le néerlandais et l'allemand.

Le slogan a été adapté à chacune des langues, au lieu de le traduire littéralement.

## **L'itinéraire**

L'itinéraire du Grand Tour de Catalogne est unique, donc il faut le divulguer en tant que tel.

L'itinéraire du Grand Tour de Catalogne est fractionné en tronçons composés de différentes étapes. Les voyageurs peuvent promouvoir intégralement ces tronçons ou certaines étapes spécifiques de chacun d'entre eux, voire une combinaison d'étapes correspondant à des tronçons différents. Néanmoins, il faudra toujours spécifier que le ou les tronçons sélectionnés font partie d'un itinéraire plus long, le Grand Tour de Catalogne. Aussi, il est préférable d'accompagner ces tronçons par une carte qui montre l'itinéraire complet et met en évidence le tronçon sélectionné, de manière à renforcer l'idée de l'unicité du Grand Tour de Catalogne.

## **Les contenus**

Les contenus textuels et graphiques (vidéos et photographies) du site Internet [www.grandtour.catalunya.com](http://www.grandtour.catalunya.com) appartiennent à Tourisme de la Catalogne, il est interdit de la copier et de les reproduire, totalement ou partiellement.

Les contenus du Grand Tour de Catalogne sont une source d'inspiration, visent à connecter avec les émotions et éveiller l'intérêt des touristes. Le Grand Tour de Catalogne est un itinéraire recommandé où l'on suggère des activités attrayantes pour que chaque personne puisse organiser son voyage selon ses préférences.

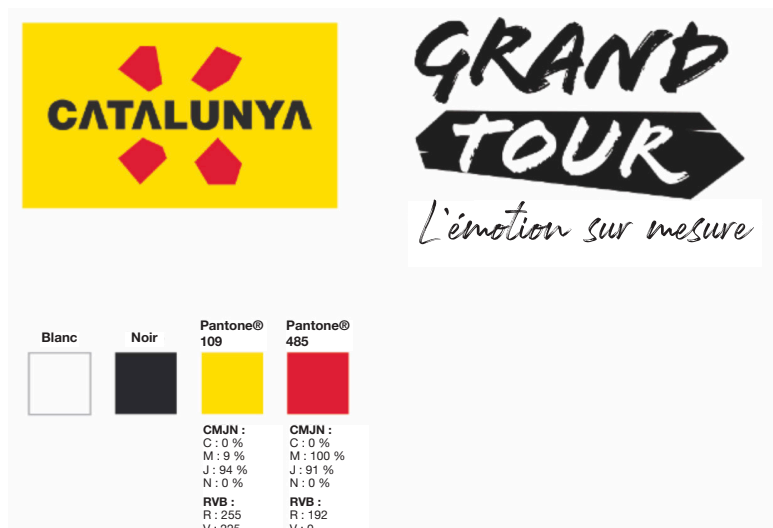
## Le logo

Le logo de base est formé par la marque Catalunya et par l'identifiant composé des lettres de « Grand Tour » en format de double flèche. La typographie officielle est la Rockness Plus Regular.



Pour le logo « Grand Tour », la gamme chromatique est le noir avec les lettres de « Tour » en blanc. Le logo « Catalunya » a ses propres couleurs institutionnelles.

La structure, les proportions entre la marque et l'identifiant, ainsi que la composition typographique, sont fixes et n'admettent pas de variations. Toutefois, il est possible de les articuler comme suit :



Version sans slogan



Version avec slogan



Rockness Plus Regular



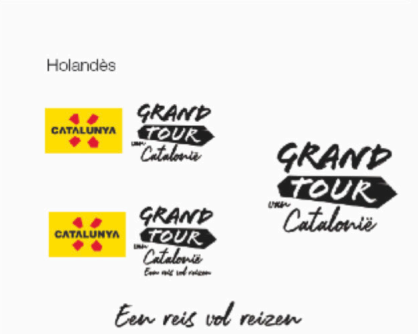
ABCDEFGHIJKLMNOPQRSTUVWXYZ  
abcdefghijklmnopqrstuvwxyz

Lorsque le logo s'applique sur des fonds foncés, on inverse l'ordre chromatique de l'identifiant « Grand Tour » : le blanc devient noir et le tracé noir, blanc.



Le logo peut être accompagné du slogan de la campagne ou non, et de l'appellation « de Catalogne ». Uniquement dans la version en catalan, l'appellation « de Catalogne » disparaît lorsque le logo est articulé avec la marque Catalunya.

Aussi bien le logo que l'appellation et le slogan ont été adaptés aux six langues : le catalan, l'espagnol, le français, l'anglais, l'allemand et le néerlandais.

Català	Castellà	Francès
<p>Anglès</p> 	<p>Alemany</p> 	<p>Holandès</p> 



## Les applications de la marque dans des documents de tiers

Pour utiliser le logo de la marque Grand Tour de Catalogne avec d'autres logos ou dans des matériels de diffusion de tiers, il convient de respecter les indications mentionnées ci-avant et ci-après :

- Respecter strictement la forme et les couleurs des articulations, du logo « Grand Tour » et de la marque Catalunya.
- Respecter l'espace réservé.
- En aucun cas, il n'est permis de créer des articulations avec d'autres logos.
- Toute utilisation du logo et de la marque Catalunya est soumise au contrôle des responsables de Tourisme de la Catalogne.

Exemple d'articulation avec d'autres logos :



## *Conditions requises pour les entreprises catalanes pour faire partie du Grand Tour de Catalogne*

Pour aspirer à devenir l'une des expériences incluses dans le Grand Tour de Catalogne, l'activité ou expérience touristique doit respecter les conditions suivantes :

### **1. Être située sur l'itinéraire**

L'expérience proposée doit se situer sur la route principale du Grand Tour de Catalogne ou tout près géographiquement, à 30 min maximum en voiture.

### **2. Être ouverte au public**

L'expérience doit pouvoir compter sur une entreprise ou un fournisseur de services qui en soit le responsable légal. Cela implique que :

- La manière de contacter l'entreprise ou le fournisseur en question soit détaillée et facile à trouver. Il doit y avoir un téléphone, une adresse électronique et un site Internet traduit dans au moins une langue étrangère, de préférence le français ou l'anglais.
- Il faut indiquer le prix avec les taxes, ainsi que les services qui y sont compris.
- Il faut justifier d'une bonne réputation en ligne sur des plateformes telles que Booking, Google, Tripadvisor, Viator ou Airbnb.
- L'expérience doit pouvoir se faire en plusieurs langues. Le personnel doit pouvoir accueillir les visiteurs dans au moins une langue étrangère, de préférence le français ou l'anglais.
- Les horaires doivent être clairs et figurer sur le site Internet propre ou de tiers. Si l'expérience peut être réalisée sur demande, il faut également le mentionner.
- Le matériel de promotion en ligne et hors ligne, doit être disponible dans au moins une langue étrangère, de préférence le français ou l'anglais.
- L'activité doit être stable dans le temps. Il est entendu que certaines activités ne peuvent être que saisonnières et cela doit être explicité dans les outils de promotion.

### **3. Être une proposition expérientielle**

Pour être considérée comme telle, la proposition doit correspondre à la définition de l'une des typologies d'expériences suivantes :

- **Expérience œnogastronomique :** activité touristique qui renforce et promeut le patrimoine vitivinicole d'au moins l'une des douze appellations d'origine (AO) du territoire catalan, ainsi que le patrimoine culinaire et gastronomique de la Catalogne.

- **Expérience culturelle** : activité touristique liée au secteur culturel, y compris toute expérience au cours de laquelle les visiteurs développent leur potentiel créatif par le biais d'une proposition d'apprentissage, de création et d'exhibition du talent personnel.
- **Expérience de tourisme actif** : activité d'aventure en milieu aérien, aquatique ou terrestre, y compris toute activité hivernale telle que la marche nordique, les raquettes ou le ski, entre autres.
- **Expérience naturelle** : activité ayant pour objectif principal le contact avec la nature. Les expériences de nature ou d'écotourisme qui permettent la contemplation, l'observation et la participation à la conservation du milieu sont considérées comme des expériences naturelles.

## Critères de sélection des expériences

Afin que l'offre d'expériences soit riche mais limitée, chaque étape doit disposer d'au maximum 6 expériences et chaque expérience ne peut être commercialisée que par au maximum 3 entreprises.

Si le nombre d'expériences est supérieur à 350 (nombre d'activités identifiées au moment du lancement de la marque), la visibilité sur les plateformes de communication doit être soumise à une rotation. Cette dynamique d'alternance doit être déterminée par le Groupe de travail, conformément aux critères stratégiques de Tourisme de la Catalogne, établis au préalable par consensus.

Afin de pouvoir choisir et évaluer les entreprises candidates, le Groupe de travail doit accorder la priorité aux expériences répondant aux critères suivants :



**CRITÈRES DE DURABILITÉ :** offrir des expériences qui réduisent l'impact sur l'environnement, contribuent à la distribution des richesses sur le territoire et bénéficient à l'ensemble de la société. Sont pris en compte les cas élargis et détaillés ci-après :

- Contribuer à la préservation et à la protection de la destination. Disposer de l'un des labels de qualité gérés par le ministère du Territoire et de la Durabilité (écolabel, label de garantie de la qualité environnementale, EMAS) ou la Charte européenne du tourisme durable (CETD) ou reconnu par le [Global Sustainable Tourism Council](#).
- Produire un impact positif sur l'environnement culturel et social.
- Mettre en valeur le territoire ou la culture locale par une approche pédagogique visant les voyageurs.
- Se distinguer par un élément original ou un élément de différenciation lié à l'identité de la Catalogne, qui mette en évidence les ressources propres et l'identité du territoire.



**CRITÈRES D'ACCESSIBILITÉ :** offrir des expériences adressées à toutes les personnes, y compris les personnes ayant un handicap, une mobilité réduite ou une diversité fonctionnelle.



**CRITÈRES TECHNOLOGIQUES :** offrir des expériences qui contribuent à la transformation numérique du territoire. L'engagement en faveur de l'innovation et des nouvelles technologies est valorisé positivement.



**CRITÈRES TERRITORIAUX :** tenir compte de l'équilibre territorial et de l'équilibre entre les différents types d'expériences mentionnées précédemment.

## *Voulez-vous faire partie du Grand Tour de Catalogne ?*

Les entreprises qui souhaitent inclure leurs expériences dans le Grand Tour de Catalogne doivent suivre la procédure suivante :

### **1. Respecter les conditions requises**

Avant toute chose, il faut veiller à ce que l'expérience proposée respecte les conditions mentionnées à la section « Conditions requises pour faire partie du Grand Tour de Catalogne ».

### **2. Remplir la fiche**

Ensuite, il faut remplir la fiche jointe et envoyer la proposition d'activité au Patronat de tourisme du Conseil provincial correspondant à votre circonscription.

### **3. Analyse de la part du Patronat**

Après réception de la documentation, le Patronat de tourisme correspondant à votre circonscription analyse la proposition et décide s'il y a lieu ou non de la présenter au Groupe de travail.

### **4. Décision du Groupe de travail**

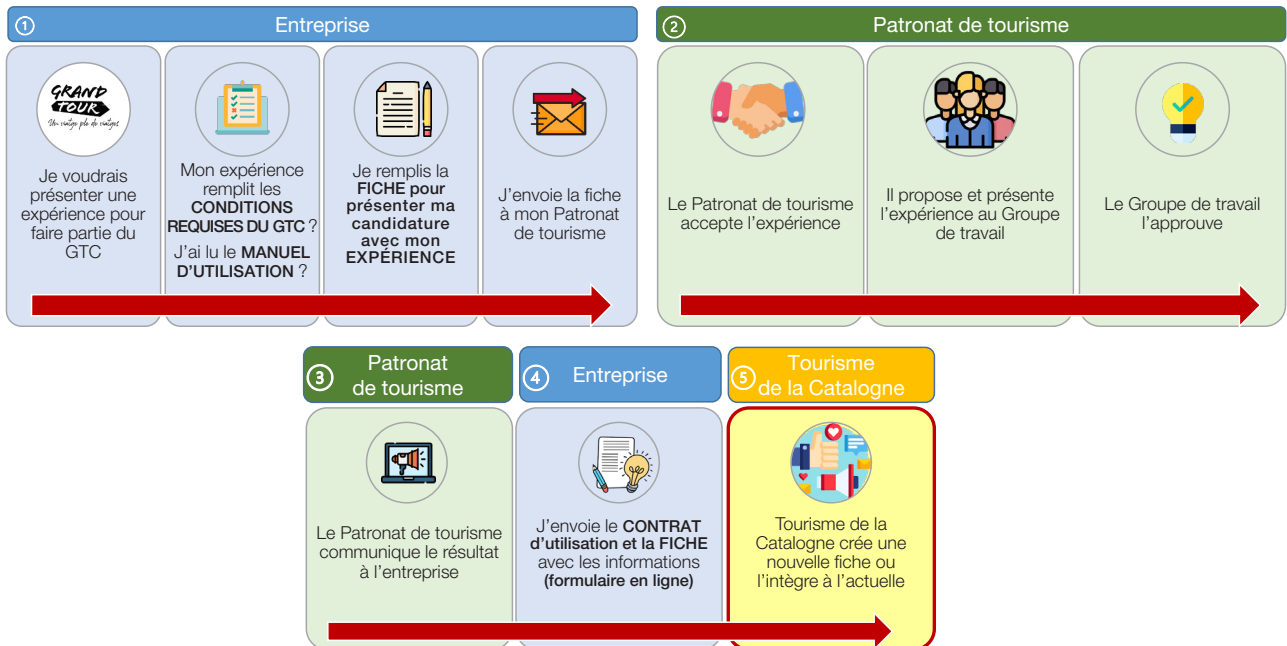
Le Groupe de travail se réunit annuellement. Pendant la réunion, il discute des expériences sur base des critères d'évaluation, afin de déterminer quelles expériences sont de nouveau acceptées et s'il y en a qui doivent sortir du programme Grand Tour de Catalogne.

### **5. Émission du verdict**

Les entreprises/expériences entrant et/ou sortant du programme ayant été déterminées par consensus par le Groupe de travail :

- Le Patronat de tourisme de chaque territoire informe ensuite l'entreprise candidate de l'acceptation ou du refus de sa candidature. Il communique également les sorties des entreprises qui jusqu'alors en faisaient partie. La communication se fait par courriel et mentionne les motifs de la décision.
- Les nouvelles entreprises acceptées doivent signer le contrat « Autorisation d'utilisation de la marque Grand Tour de Catalogne » et l'envoyer signé à Tourisme de la Catalogne.
- De son côté, Tourisme de la Catalogne doit mettre à jour les informations sur son site Internet [catalunya.com](http://catalunya.com).
- L'entreprise acceptée peut utiliser la marque Grand Tour de Catalogne dans ses promotions.

## Résumé de la procédure à suivre pour faire partie du Grand Tour de Catalogne :



### L'engagement des entreprises

Les entreprises qui offrent des expériences touristiques au Grand Tour de Catalogne s'engagent à :

- Fournir chaque année des données concernant la promotion et la commercialisation de l'expérience. Les données requises sont génériques et destinées à un usage interne dans le but d'améliorer le Grand Tour de Catalogne.
- Fournir des informations sur l'expérience sélectionnée qui soient vraies, objectives, exactes et complètes. Aucune conduite ni action commerciale considérée comme étant une pratique déloyale ou malhonnête ne peut être commise.
- Respecter toutes les dispositions relatives à la protection du consommateur qui leur soient applicables.
- Respecter la réglementation sectorielle applicable à l'activité exercée.



Generalitat de Catalunya  
Agència Catalana  
de Turisme



**GRAND  
TOUR**

[grandtour.catalunya.com](http://grandtour.catalunya.com)

